



SOLVENS- OCH VERKSAMHETSRAPPORT 2018

Kommunassurans Syd Försäkrings AB

Org.nr. 516406-2094

Malmö den 2019-04-DD

.....

Jan-Åke Troedsson

Ordförande

(godkännande per capsulam)

Namn

(godkännande per capsulam)

Namn

(godkännande per capsulam)

Namn

(godkännande per capsulam)

Namn

(godkännande per capsulam)

Namn

.....

Mats Ekbäck

Verkställande direktör

Se protokoll i bilaga 1.

Sammanfattning.....	4
A Verksamhet och resultat	5
A.1 Verksamhet	5
A.2 Försäkringsresultatet.....	8
A.3 Investeringsresultat.....	9
A.4 Resultat från övriga verksamheter	10
A.5 Övrig information	10
B Företagsstyrningssystem.....	11
B.1 Allmän information om företagsstyrning.....	11
B.2 Lämplighetskrav	14
B.3 Riskhanteringssystem inklusive egen risk- och solvensbedömning.....	15
B.4 Internt kontrollsystem.....	17
B.5 Internrevision	18
B.6 Aktuariefunktion.....	18
B.7 Uppdragsavtal	19
B.8 Övrig information	19
C Riskprofil.....	20
C.1 Försäkringsrisk.....	20
C.2 Marknadsrisk	21
C.3 Motpartsrisk	22
C.4 Likviditetsrisk.....	22
C.5 Operationella risker	22
C.6 Övriga materiella risker	22
D Värdering för solvensändamål	23
D.1 Tillgångar	23
D.2 Försäkringstekniska avsättningar	23
D.3 Övriga skulder.....	24
D.4 Alternativa metoder för värdering	24
D.5 Övrigt om värdering	24
E Finansiering	25
E.1 Kapitalbas	25
E.2 Solvenskapitalkrav och minimikapitalkrav	25
E.3 Användning av undergruppen för durationsbaserad aktiekursrisk vid beräkning av solvenskapitalkravet.....	25

E.4	Skillnader mellan standardformen och använda interna modeller	25
E.5	Överträdelse av minimikapitalkravet och solvenskapitalkravet	25
E.6	Övrig information	25
Bilaga 1: Protokoll.....		26
Bilaga 2: QRT templates		27

Sammanfattning

Kommunassurans Syd Försäkring AB (KSFAB)

Verksamhet och resultat

KSFAB är ett försäkringsföretag, även kallat ett "kommuncaptive", som endast riktar sin försäkringsaffär gentemot sina ägare och ägarnas i sin tur hel- eller delägda bolag. KSFABs försäkringsverksamhet består huvudsakligen av Egendoms- och Ansvarsförsäkring.

Premieintäkterna för egen räkning uppgick 2018 till 30 292 kkr (30 094 kkr). Skadekostnaderna för egen räkning uppgick till 13 593 kkr (26 072 kkr).

Företagsstyrningssystem

KSFAB har valt att lägga ut följande kritiska verksamheter på uppdragstagare:

- Aktuarietjänster – FCG Risk & Compliance AB
- Rapportering till myndigheter – FCG Risk & Compliance AB
- Skadereglering - Crawford
- Regelefterlevnadsfunktionen - Aon Global Risk Consulting
- Riskhanteringsfunktionen - Aon Global Risk Consulting

Från och med 2018 så har tjänsterna för aktuarie och rapportering överlåtits till FCG Risk & Compliance AB.

Riskprofil

KSFAB är främst exponerad mot marknadsrisk och försäkringsrisk.

Kapitalkrav (kkr)	2018-12-31	2018-01-01	Förändring
Marknadsrisk	28 202	27 259	943
Motpartsrisk	9 022	9 305	-283
Skadeförsäkringsrisk	22 226	24 362	-2 136
Diversifieringsreduktion	-14 790	-14 768	-22
Summa baskapitalbehov	44 659	45 920	-1 261
Operativ risk	2 249	3 630	-1 381
Förlusttäckningskapacitet i uppskjutna skatter	-7 770	-10 901	3 131
Solvenskapitalkrav	39 333	38 649	684
Minimikapitalkrav	38 486	36 044	2 442

Värdering för solvensändamål

Nedan presenteras skillnaderna mellan den finansiella redovisningen och värdering under Solvens 2. I samtliga värderingar har standardformeln använts.

- Fordringar enligt återförsäkringsavtal från skadeförsäkring tas av redovisningstekniska skäl inte upp i den finansiella redovisningen.
- Uppskjutna skatteskulder värderas i solvensbalansräkningen som 22% av säkerhetsreserv + 22% av omvärderingseffekterna från finansiella redovisningen.
- Återförsäkringsskulder tas av redovisningstekniska skäl inte upp i den finansiella redovisningen.

Finansiering

Kapitalbas (kkr)	2018-12-31	2018-01-01	Förändring
Eget Kapital	77 280	77 280	0
Avstämningsreserven	32 531	44 289	-11 758
Total kapitalbas	109 810	121 569	-11 758

A Verksamhet och resultat

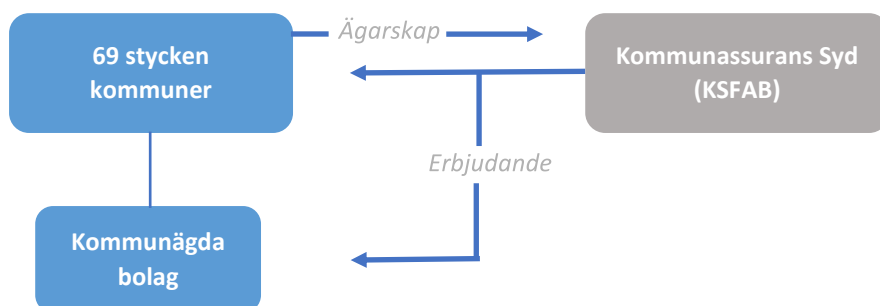
A.1 Verksamhet

KSFAB är ett försäkringsföretag, även kallat ett "kommuncaptive", som endast riktar sin försäkringsaffär gentemot sina ägare och ägarnas i sin tur hel- eller delägda bolag.

KSFAB ägs av 69 (52) kommuner i Skåne, Småland, Halland, Blekinge, Västra Götaland samt även kommuner i Svealand och Norrland.

Finansinspektionen har tillsynsansvaret för KSFAB. Kontaktuppgifter: Finansinspektionen, Box 7821, 103 97 Stockholm. E-post: finansinspektionen@fi.se. Telefon: 08-408 980 00.

KSFABs revisionsbolag är PWC, Anna Lindhs Plats 4, 203 11 Malmö, 010-212 70 00. Revisor är Carl Fogelberg



Aktiebok

Brev	Antal	Belopp	Aktieägare	Andel
1	662	662 000	Bjuvs kommun	0,91%
2	574	574 000	Bromölla kommun	0,79%
3	732	732 000	Burlövs kommun	1,01%
4	676	676 000	Båstad kommun	0,93%
5	1 386	1 386 000	Eslövs kommun	1,91%
6	2 341	2 341 000	Hässleholms kommun	3,23%
7	676	676 000	Hörby kommun	0,93%
8	682	682 000	Höörs kommun	0,94%
9	761	761 000	Klippans kommun	1,05%
10	3 615	3 615 000	Kristianstads kommun	4,98%
11	1 220	1 220 000	Kävlinge kommun	1,68%
12	1 846	1 846 000	Landskrona kommun	2,54%
13	872	872 000	Lomma kommun	1,20%
14	4 846	4 846 000	Lunds kommun	6,68%
15	12 588	12 588 000	Malmö stad	17,35%
16	611	611 000	Osby kommun	0,84%
17	326	326 000	Perstorps kommun	0,45%
18	937	937 000	Simrishamns kommun	1,29%
19	826	826 000	Sjöbo kommun	1,14%
20	676	676 000	Skurups kommun	0,93%
21	970	970 000	Staffanstorps kommun	1,34%
22	605	605 000	Svalövs kommun	0,83%
23	877	877 000	Svedala kommun	1,21%
24	602	602 000	Tomelilla kommun	0,83%
25	1 875	1 875 000	Trelleborgs kommun	2,58%
26	1 494	1 494 000	Vellinge kommun	2,06%
27	1 278	1 278 000	Ystads kommun	1,76%
28	639	639 000	Åstorps kommun	0,88%
29	457	457 000	Örkelljunga kommun	0,63%
30	672	672 000	Östra Göinge kommun	0,93%
31	897	897 000	Alvesta kommun	1,24%
32	390	390 000	Lessebo kommun	0,54%

33	1 300	1 300 000	Ljungby kommun	1,79%
34	459	459 000	Markaryds kommun	0,63%
35	614	614 000	Tingsryds kommun	0,85%
36	454	454 000	Uppvidinge kommun	0,63%
37	732	732 000	Älmhults kommun	1,01%
38	1 111	1 111 000	Laholms kommun	1,53%
39	563	563 000	Tranemo Kommun	0,78%
40	1 259	1 259 000	Vetlanda kommun	1,73%
41	533	533 000	Sävsjö kommun	0,73%
42	1 490	1 490 000	Karlshamns kommun	2,05%
43	2 992	2 992 000	Karlskrona kommun	4,12%
44	633	633 000	Olofströms kommun	0,87%
45	1 360	1 360 000	Ronneby kommun	1,87%
46	807	807 000	Sölvesborgs kommun	1,11%
47	339	339 000	Hultsfreds kommun	0,47%
48	143	143 000	Högsby kommun	0,20%
49	1 510	1 510 000	Varbergs kommun	2,08%
50	327	327 000	Mönsterås kommun	0,45%
51	1 336	1 336 000	Uddevalla kommun	1,84%
52	945	945 000	Vänersborgs kommun	1,30%
53	411	411 000	Eda	0,57%
54	270	270 000	Essugna	0,37%
55	275	275 000	Grästorps	0,38%
56	244	244 000	Jokkmokk	0,34%
57	368	368 000	Lekeberg	0,51%
58	485	485 000	Malung/Sälen	0,67%
59	558	558 000	Ovanåker	0,77%
60	214	214 000	Skinnskatteberg	0,29%
61	521	521 000	Smedjebacken	0,72%
62	481	481 000	Surahammar	0,66%
63	352	352 000	Vadstena	0,49%
64	377	377 000	Valdemarsvik	0,52%
65	329	329 000	Vansbro	0,45%
66	177	177 000	Ydre	0,24%
67	338	338 000	Älvdalen	0,47%
68	395	395 000	Älvsbyn	0,54%
69	257	257 000	Ödeshög	0,35%
Summa	72 568	72 568 000		100,0%

KSFABs försäkringsverksamhet består huvudsakligen av Egendoms- och Ansvarsförsäkring, men även erbjuds skydd för Fartyg och Förmögenhetsbrott.

Egendomsförsäkringen kan innehålla följande moment:

Brandförsäkring	Hysesförlustförsäkring
Vattenskadeförsäkring	Extrakostnadsförsäkring
Inbrottsförsäkring	Entreprenadförsäkring
Rånförsäkring	Konstutställningar
Glasförsäkring	Skogsförsäkringsskydd
Maskinförsäkring	
Allriskförsäkring	

Ansvarsförsäkringen kan innehålla följande moment:

Allmänt ansvar	Konsultansvar
----------------	---------------

Produktansvar	Ansvar Miljöskada
Förmögenhetsskada såsom:	Miljöansvar för Byggherre och Entreprenör
- Myndighetsupplysning	Rättsskydd för miljöbrott
- Lagen om Offentlig Upphandling	
- Personuppgiftslagen	

Fartygsförsäkring innehåller följande moment:

Kasko (Fartygsförsäkring)	P&I (Fartygsansvar)
---------------------------	---------------------

Förmögenhetsbrott:

Försäkringen gäller för brottslig handling hos den försäkrade.	
--	--

Risiklassificeringar

KSFAB har koncession att till sina ägare och deras kommunala bolag meddela direkt försäkring i följande grupper och klasser av skadeförsäkringar:

- Försäkring mot brand och annan skada på egendom (grupp e).
- Fartyg (klass 6).
- Allmän ansvarighet (klass 13).
- Annan förmögenhetsskada (klass 16).

KSFAB bedriver endast verksamhet i Sverige.

A.2 Försäkringsresultatet

Premieintäkterna för egen räkning uppgick till 30 292 kkr (30 094 kkr). Skadekostnaderna för egen räkning uppgick till 13 593 kkr (26 072 kkr). Skadekostnaderna för egen räkning minskar därmed med cirka 12,5 Mkr mellan åren. Att bolagets skadekostnader minskar hänger främst samman med att årets skador varit på en låg nivå samt att regressersättning om 2 Mkr erhållits för tidigare skada.

Teknisk redovisning av skadeförsäkringsrörelsen (kkr)

	2018			2017		
	Egendom	Ansvar	Totalt	Egendom	Ansvar	Totalt
Premieintäkt för egen räkning, (f e r)						
Premieinkomst	49 908	12 478	62 386	42 726	10 672	53 398
Premier för avgiven återförsäkring	-19 428	-2 880	-22 308	-21 242	-1 947	-23 189
Förändring i: Avsättning för ej intjänad premie och kvardröjande risker	-188	-47	-235	-92	-23	-115
	30 292	9 551	39 843	21 392	8 702	30 094
Kapitalavkastning överförd från finansrörelsen	-706	-380	-1 086	1 309	418	1 727
	-706	-380	-1 086	1 309	418	1 727
<i>Utbetalda försäkringsersättningar</i>						
Före avgiven återförsäkring	-55 415	-2 375	-57 790	-9 436	-8 823	-18 259
Driftkostnader för skadereglering	-1 792	-948	-2 740	-2 450	-718	-3 168
Återförsäkrarens andel	34 345	619	34 964	0	7 797	7 797
<i>Förändring i avsättning för oreglerade skador</i>						
Före avgiven återförsäkring	65 767	-4 376	61 391	-72 931	8 234	-64 697
Återförsäkrarens andel	-48 799	-619	-49 418	60 052	-7 797	52 255
	-5 894	-7 699	-13 593	-24 765	-1 307	-26 072
Driftkostnader f e r	-7 209	-1 802	-9 011	-6 341	-1 585	-7 926
	-7 209	-1 802	-9 011	-6 341	-1 585	-7 926
Summa skadeförsäkringsrörelsens tekniska resultat	16 483	-330	16 153	-8 405	6 228	-2 177

A.3 Investeringsresultat

Räntorna på marknaden har under året legat kvar på motsvarande den exceptionellt låga nivå som varit de senaste åren, med stiborränta på negativt värde. Avkastningen på den typ av värdepapper som bolaget vanligtvis har köpt, certifikat och företagsobligationer, är fortsatt på mycket låg räntenivå. Bolaget gör även andra placeringar i form av strukturerade produkter och förlagslån för att kunna uppnå högre avkastning och värdestegring till begränsad risk. Vissa av bolagets strukturerade produkter har inte avkastning men är kopplade till aktieportföljer eller index som istället förväntas leda till värdestegring. Avkastningen för bolagets finansiella placeringar har varit god i förhållande till tagen risk enligt placeringspolicyn. Däremot har värdet på bolagets värdepapper gått ned kraftigt under året, särskilt under det sista kvartalet 2018. Bolaget förväntar sig att värdet på innehavet efterhand kommer att hämta sig och uppnå i annat fall nominellt värde vid datum för inlösen. Den direkta avkastningen har under 2018 uppgått till 3,07 % (3,46 %). Tidigare år har de finansiella intäkterna kunnat finansiera stor del av bolagets administrativa verksamhet, det är med dagens räntenivåer inte längre möjligt.

Avkastning på KSFABs placeringstillgångar (kkf)

	2018	2017
Kommunobligationer		
Erhålla utdelningar	60	64
Uppl ränta	6	-19
Realisationsvinster	0	0
Orealiserade vinster	0	0
Summa intäkter	66	45
Realisationsförluster	0	0
Orealiserade förluster	-60	-68
Kapitalförv kostn	0	0
Courtage	0	0
Summa kostnader	-60	-68
Resultat	6	-23
Företagsobligationer		
Erhålla utdelningar	4 265	3 987
Uppl ränta	678	-332
Realisationsvinster	421	1 451
Orealiserade vinster	0	4 895
Summa intäkter	5 364	001
Realisationsförluster	0	0
Orealiserade förluster	-5	0
Kapitalförv kostn	352	0
Courtage	0	0
	0	-28
	-5	
Summa kostnader	352	-28
Resultat	12	9 973
Strukt prod o fonder		
Erhålla utdelningar	462	496
Uppl ränta	667	-109
Realisationsvinster	0	1 206
Orealiserade vinster	0	1 088
Summa intäkter	1 129	2 681
Realisationsförluster	-6	0
Orealiserade förluster	-3	0
Kapitalförv kostn	710	0
Courtage	0	0
	-115	-66
	-3	
Summa kostnader	825	-66
Resultat	696	2 615

A.4 Resultat från övriga verksamheter

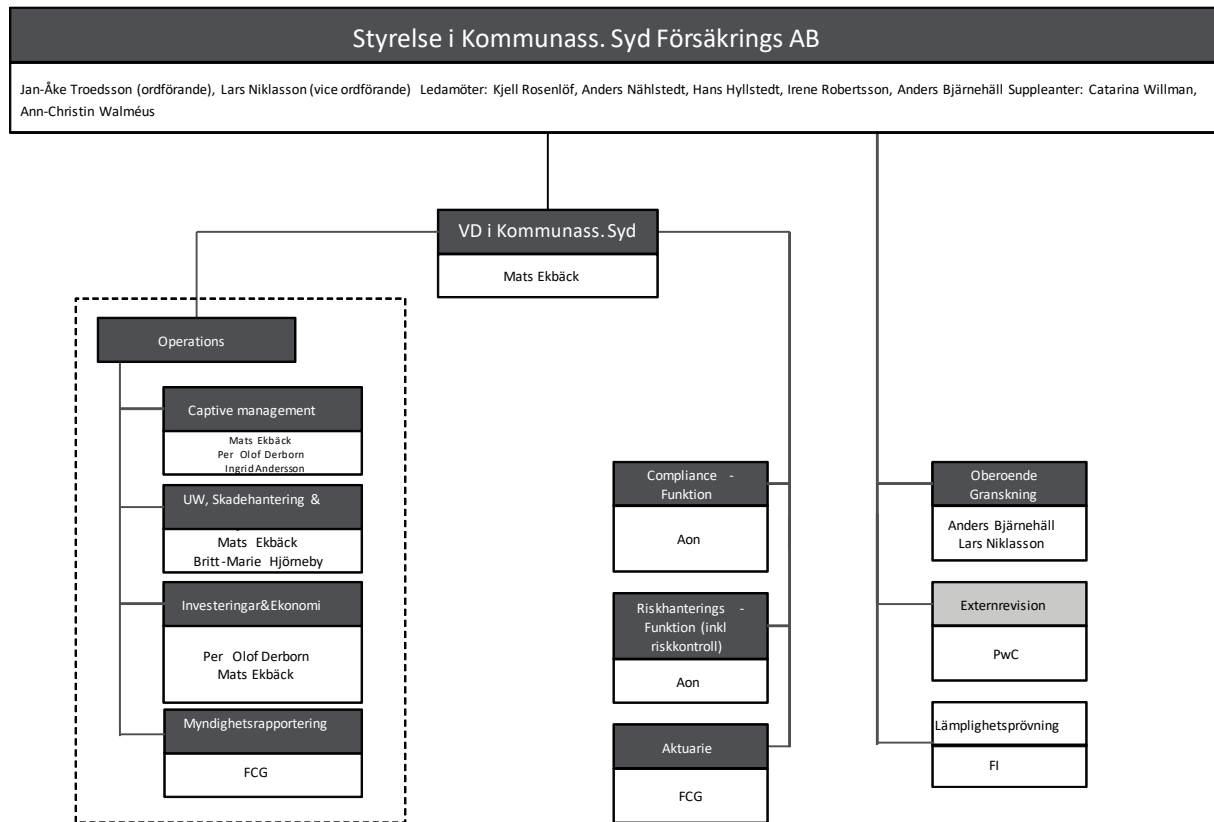
Inget resultat från övriga verksamheter att rapportera.

A.5 Övrig information

Ingen övrig materiell information att rapportera.

B Företagsstyrningssystem

B.1 Allmän information om företagsstyrning



B.1.1 Styrelse och ledning

Styrelsen har det yttersta ansvaret för bolagets organisation och för förvaltningen av försäkringsbolagets angelägenheter enligt försäkringsrörelselagen m.fl. lagar. Styrelsen har det övergripande ansvaret för att se till att bolagets interna kontroll och styrning är ändamålsenligt och effektivt samt att, de av styrelsen fastställda, riktlinjerna för kontroll och styrning är relevanta och tillämpliga.

I övrigt beslutar styrelsen, löpande vid behov, om bolagets direkt- och återförsäkringsstrategier, verksamhetsomfattning och verksamhetsmål vid ordinarie styrelsemöten. Alla väsentliga förändringar som avser verksamhet och organisation skall beslutas av styrelsen.

VD ansvarar för att riktlinjerna och försäkringsmanualen löpande uppdateras med hänsyn till behov och för att årligen ta upp riktlinjerna vid styrelsemöte för förnyat fastställande för kommande ettårsperiod.

VD ansvarar för att sköta den löpande förvaltningen av Försäkringsaktiebolags angelägenheter enligt styrelsens riktlinjer och anvisningar samt styrelsens arbetsordning.

VD ansvar följer bland annat av lagstiftningen för försäkringsbolag, exempelvis försäkringsrörelselagen, försäkringsavtalslagen m.fl. lagar, men innefattar också de allmänna råd och rekommendationer som utfärdas av Finansinspektionen.

VD skall se till att styrelsens ledamöter löpande får tillgång till information som behövs för att följa bolagets ställning, likviditet och utveckling bl.a. vad avser nya och förändrade åtaganden av större betydelse, förändringar i återförsäkringskyddet samt premie- och skadeutvecklingen.

Under 2018 har Linda Kazmierczak och Pia Lindvall Bengtsson lämnat styrelsen och Anders Nählstedt och Catarina Willman tillkommit som nya medlemmar.

B.1.2 Centrala funktioner

KSFAB har fyra centrala funktioner.

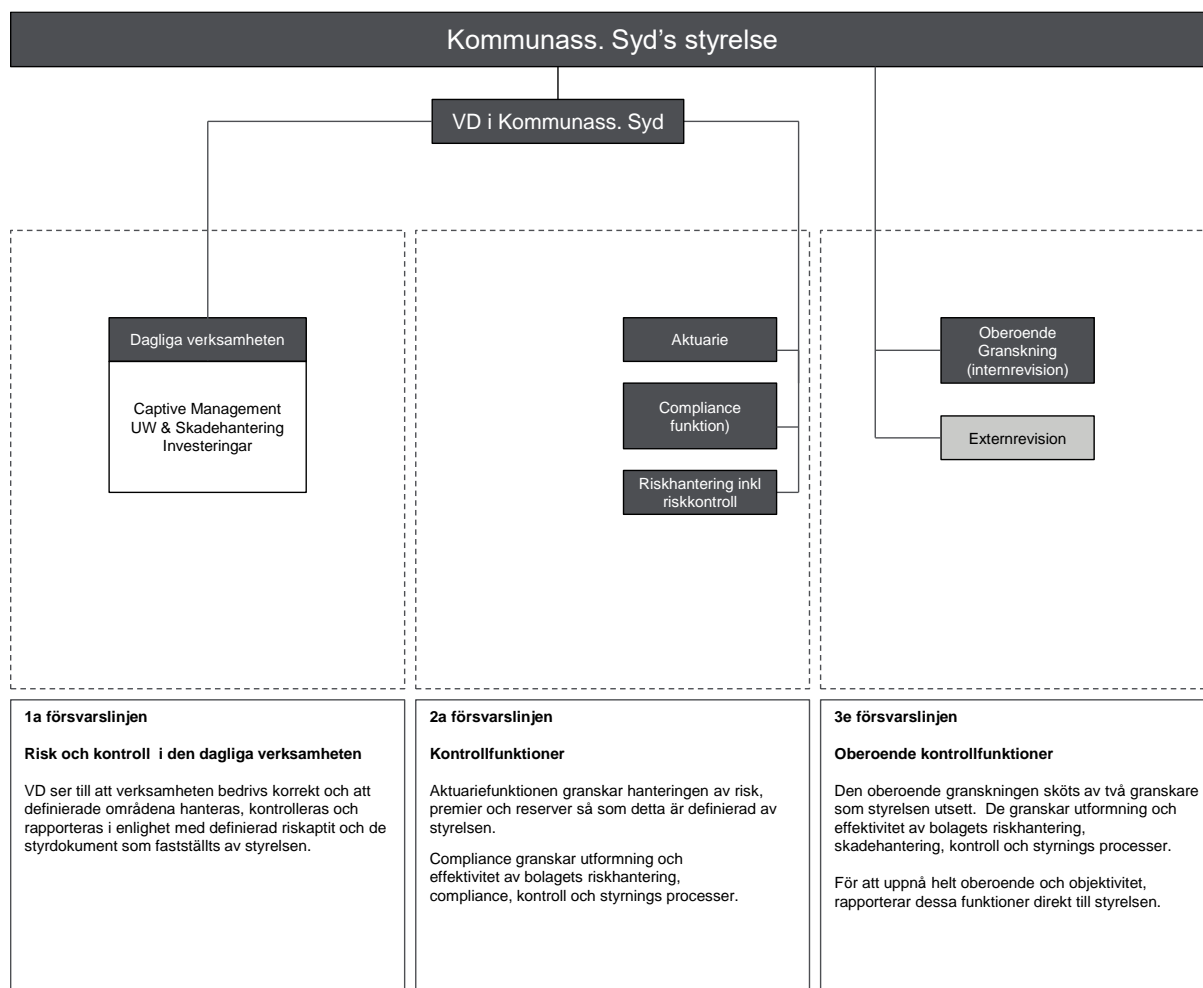
Internrevision är en oberoende granskningsfunktion som för styrelsens räkning har till uppgift att granska bolagsverksamheten med avseende på bolagsstyrningens ändamålsenlighet, tillförlitlighet och effektivitet avseende organisation, system, processer, dokumentation och rapportering samt att rekommendera åtgärder för att rätta till brister.

Regelefterlevnadsfunktionen är underställd styrelsen och/eller VD. Den följer upp bolagets efterlevnad av lagar, förordningar och interna regler samt god sed eller god standard avseende den tillståndspliktiga verksamheten.

Riskhanteringsfunktionen är kontrakterad av VD, ska utföra en självständig riskkontroll och ska även vid behov informera bolagets styrelse, ledning och i övrigt de som har behov av informationen. Funktionen ska även säkerställa att styrelsen har upprättat styrdokument avseende hantering av bolagets risker samt att bolaget har en process för att löpande uppdatera dessa.

Aktuariefunktionen är direkt underställd VD och rapporterar direkt till VD och vid behov bolagets styrelse. Funktionen ansvarar för att tillämpa metoder och förfaranden för att bedöma tillräcklighet i försäkringstekniska avsättningar samt bidra i KSFABs riskhanteringssystem.

Figur – företagsstyrningssystemet.



B.1.3 Ersättningar

Personal och styrelse har endast fasta ersättningar, inga rörliga delar. För personalen avsätts normal ITP.

B.1.4 Transaktioner med närstående

KSFAB har genom styrelsen och VD föreslagit att genomföra en aktieutdelning med 30 kr per aktie, totalt 2 177 kkr.

B.2 Lämplighetskrav

Bolaget ska säkerställa att de personer som driver företaget eller har andra nyckelfunktioner uppfyller kraven på kvalifikationer och tar hänsyn till de olika uppgifter som har tilldelats enskilda personer för att garantera en lämplig mångfald när det gäller kvalifikationer, kunskaper och relevanta erfarenheter så att företaget förvaltas och drivs på ett professionellt sätt.

Lämplighetsprövning styrelse:

Styrelsen ska prövas utifrån ett helhetsperspektiv där sammansättningen styrelseledamöter tillsammans ska ha kompetenser inom:

- Försäkrings- och finansmarknaden
- Affärsstrategi och affärsmodell
- Företagsstyrningssystem
- Finansiella analyser och aktuarieanalyser
- Regelverk och lagstadgade krav

I denna prövning skall även en prövning göras av ledamöternas individuella generella anseende. Detta innebär att ta hänsyn till redbarhet och soliditet. Detta kan göras genom att se till personens karaktär, personliga uppträdande och renommé samt eventuella kriminella, finansiella och tillsynsrelaterade aspekter.

Varje ny ledamot anmälas till Finansinspektionen för ytterligare prövning.

Lämplighetsprövning VD:

VD ska prövas utav styrelsen vid tillträde och därefter årligen. VD ska ensam ha kompetenser inom:

- Försäkrings- och finansmarknaden
- Affärsstrategi och affärsmodell
- Företagsstyrningssystem
- Finansiella analyser och aktuarieanalyser
- Regelverk och lagstadgade krav

Även VD ska prövas utifrån dennes generella anseende. Detta innebär likt vid prövningen av styrelse att ta hänsyn till redbarhet och soliditet. Detta kan göras genom att se till personens karaktär, personliga uppträdande och renommé samt eventuella kriminella, finansiella och tillsynsrelaterade aspekter. Prövning görs i samband med konstituerandestämman och när VD byts ut. Beslutet noteras i styrelseprotokoll.

Lämplighetsprövning för nyckelfunktioner:

VD ansvarar för att prövning genomförs av varje uppdragstagare för nyckelfunktion d.v.s. Riskhanteringsfunktionen, Aktuarie, Regelefterlevnadsfunktionen samt funktionen för Intern revision.

B.3 Riskhanteringssystem inklusive egen risk- och solvensbedömning

B.3.1 Riskhanteringssystem

Det främsta målet för KSFABs riskhanteringsstrategi är att styra och optimera bolagets riskexponering. Avsikten är att minimera effekterna av oönskade och/eller oväntade händelser så att sannolikheten för att KSFAB ska uppnå sina strategiska mål för styrningen ökar.

KSFABs process är att:

- **Identifiera** risker som kan påverka KSFABs strategi och mål för styrning
- **Bedöma** nivån på riskexponering, vilken definieras som produkten av sannolikheten för att en risk ska realiseras och den effekt den realiserade risken får för KSFAB och jämföra risken med ramarna för riskaptit
- **Hantera** risker genom att identifiera lämpliga motåtgärder som ska ligga till grund för en plan för att eliminera, reducera eller transferera risken genom åtgärder som ska vidtas av de ansvariga
- **Implementera** de åtgärder som definierats för respektive risk
- **Bevaka** och hålla sig uppdaterad om hur vidtagna åtgärder fungerar för att begränsa effekterna av olika risker och rapportera vidare

Nedan följer de riskkategorier som KSFAB i första hand har satt upp specifika kontroll- och övervakningsmekanismer för:

- Försäkringsrisker
- Marknadsrisker
- Matchningsrisker
- Likviditetsrisker
- Operationella risker
- Återförsäkringsrisker och andra riskreducerande metoder
- Strategisk och ryktesrisk

Riskhanteringsfunktionen

KSFABs riskhanteringsfunktion har följande ansvar:

Funktionen skall omgående rapportera till bolagets styrelse varje förändring i bolagets risker som kan äventyra försäkringstagarnas möjligheter till ersättning vid försäkringsfall och/eller bolagets fortsatta verksamhet.

Funktionen skall säkerställa att styrelsen har upprättat styrdokument avseende hanteringen av riskerna i bolaget samt att det finns processer för att uppdatera dessa.

B.3.2 Egen risk- och solvensbedömning

Styrelsen utgör navet för styrningssystemet och är ytterst ansvarig för KSFAB och hur verksamheten bedrivs. Styrelsen tillsammans med riskhanteringsfunktionen har ansvar för framtagande av och rapportering av bolagets ORSA. KSFAB, ska minst årligen, genomföra en ORSA-process för att bedöma storleken på det nuvarande solvenskapitalkravet och för att göra en framåtblickande risk- och kapitalbedömning. ORSA är en del av beslutsprocessen i bolaget och genomförs med utgångspunkt i KSFABs verksamhetsplan, mål och riskprofil.

ORSA-processen är en del av beslutsprocessen och ska vara ett stöd till bolagets styrelse för att möta uppsatta strategiska mål och på så sätt få en strukturerad syn på strategi, riskhantering och kapital.

Huvudsyftet med ORSA är att:

- Bedöma bolagets riskhantering och nivå på solvenskapital
- Ge ägarna en plan för eventuellt framtida kapitalbehov
- Fungera som input för strategiska beslut som ska fattas
- Fungera som ett övervakande verktyg genom att belysa viktiga aspekter i företagens riskhantering, solvenskapitalkrav och kapitalplanering

ORSA-processen skall genomföras regelbundet, minst en gång per år eller när något av nedanstående inträffar:

- Risklimiterna definierade i bolagets riskaptit överskrids (definierad i bolagets Governance Manual)
- En väsentlig förändring i bolagets riskprofil
- Nya försäkringsklasser tas in i bolaget
- Om bolagets verksamhetsplan förändras

Beroende på varje enskild händelse som sker ovan, så avgör Riskhanteringsfunktionen om en fullständig ORSA skall genomföras eller om det räcker med att en del av ORSA uppdateras.

B.4 Internt kontrollsystem

Det interna kontrollsystemet integrerat i KSFABs verksamhet består av åtgärder och processer drivna av alla bolagets intressenter och har till syfte att säkerställa att bolagets strategiska mål kan uppfyllas.

KSFABs mål med sitt interna kontrollsystem är därmed att säkerställa:

- En genomtänkt och organiserad struktur för att hantera etisk, ekonomisk och operationell verksamhet
- Att ansvar fullgörs
- Tillgänglighet och tillförlitlighet av finansiell och icke-finansiell information
- Enlighet med tillämpliga lagar och andra författningar
- Att resurser skyddas mot förluster, missbruk och skador

För att uppnå de ovan nämnda målen, är ramverket för KSFABs interna kontrollsystem uppbyggt kring fem delkomponenter.

Delkomponent	Praktisk innebörd
1) Kontrollmiljö	En stark "risk och kontroll" kultur är en del av bolagets verksamhet genom kontinuerlig tillsyn av styrelsen och kommunikation till bolagets alla interna intressenter av styrdokument genom denna handbok.
2) Riskbedömning	Rutiner och styrdokument beskrivs och formaliseras för att tydliggöra sättet att identifiera, hantera, kontrollera, mitigera och rapportera risker som berör varje riskkategori.
3) Rapporteringskanaler	Tydliga och strukturerade rapporteringsprocesser på plats som gör det möjligt för styrelsen att få tillgång till relevant, fullständig, tillförlitlig, korrekt och snabb kommunikation i samband med interna såväl som externa händelser.
4) Övervakning	Lämplig rapportering av viktiga frågor till styrelsen, det fortlöpande engagemanget från bolagets alla interna intressenter samt internrevisionen möjliggör för bolaget att löpande övervaka och justera sitt interna kontrollsystem när detta behövs.
5) Kontrollaktiviteter	KSFAB har utvecklat en omfattande samling av förebyggande eller korrigerande kontrollåtgärder involverade i den dagliga verksamheten, såsom formaliserats nedan.

Regelefterlevnadsfunktionen: KSFAB har skrivit avtal med Aon som extern oberoende regelefterlevnadsfunktionen, om granskning och rapportering. Granskning sker minst en gång per år i enlighet med antagen granskningsplan och i samråd med VD. Granskningen utmynnar i en rapport som avrapporteras till VD och styrelsen vid valt tillfälle. I bolaget är VD ansvarig för den dagliga regelefterlevnaden

B.5 Internrevision

Den oberoende granskningsfunktionen bestämmer över sitt eget arbete i enlighet med riktlinjerna. Den oberoende granskningsfunktionen har att för styrelsens räkning granska bolagsverksamheten med avseende på bolagsstyrningens ändamålsenlighet, tillförlitlighet och effektivitet avseende organisation, system, processer, dokumentation och rapportering samt att rekommendera åtgärder för att rätta till brister.

Minst en gång årligen ska en skriftlig rapport lämnas till styrelsen och verkställande direktören. Beslut och åtgärdsplan ska tas fram i samråd med ledningen för det eller de områden som uppvisar brister. Den oberoende granskningsfunktionen och den externa revisionen har likartade uppgifter som gäller att granska bolaget. Den oberoende granskningsfunktionens arbete inriktar sig på bolagsstyrningen medan den externa revisionen inriktar sig på bolagets redovisning och årsbokslut.

Funktionen ska erhålla en kopia av regelefterlevnads- och riskhanteringsfunktionens rapporter.

Funktionen ska omgående rapportera till bolagets styrelse varje förändring i bolagets risker och de regler som gäller för bolaget som kan äventyra försäkringstagarens möjligheter att få ersättning vid försäkringsfall och/eller bolagets fortsatta verksamhet.

Styrelsen ska årligen fastställa granskningsplan för den oberoende granskningen.

B.6 Aktuariefunktion

Aktuarien är direkt underställd VD och rapporterar direkt till VD och vid behov bolagets styrelse. I rapporteringen ska aktuariefunktionen dokumentera alla materiella uppgifter som aktuariefunktionen har utfört, dess resultat, tydligt identifiera eventuella brister och ge rekommendationer för hur dessa kan åtgärdas.

Aktuariefunktionens område dominerar vanligen bolagets riskexponering och risk-bedömningen grundat på aktuariens sakkunskap. Likväl har aktuariefunktionen att samarbeta med andra funktioner som har underwriting eller riskhanterande uppgifter och kan därvid behöva redogöra för bedömningar, beslut och åtgärder som har relevans för det övergripande systemet för bolagsstyrning, t.ex. funktionerna för riskkontroll, regelövervakning eller intern revision.

Aktuariefunktionen ska ge vid behov ett utlåtande om riktlinjerna för återförsäkring och återförsäkringsprogrammet för bolaget eller gruppen som helhet.

Bolaget bör vidta lämpliga åtgärder för att hantera potentiella intressekonflikter om företaget beslutar att ålägga aktuariefunktionen ytterligare uppgifter eller aktiviteter.

Aktuariefunktionen hos KSFAB har införts genom uppdragsavtal med extern leverantör och riktlinjer kring de aktiviteter som aktuariefunktionen förväntas ansvara för eller bidra till. Under 2018 byttes uppdragstagaren ut från Aon mot FCG.

B.7 Uppdragsavtal

KSFAB omfattas av lagen om offentlig upphandling (LOU). All upphandling skall präglas av affärsmässighet, konkurrens samt objektivitet. Inga ovidkommande hänsyn får tas. Företrädare för bolaget skall uppträda på ett affärsetiskt korrekt sätt.

Ett företag under Finansinspektionens tillsyn kan lägga ut delar av verksamheten till uppdragstagare, såväl inom som utom den egna koncernen eller företagsgruppen. Styrelsen och verkställande direktören ansvarar dock alltid för den verksamhet som utlagts.

KSFAB har valt att lägga ut följande kritiska verksamheter på uppdragstagare:

- Aktuarietjänster – FCG Risk & Compliance AB
- Rapportering till myndigheter – FCG Risk & Compliance AB
- Skadereglering - Crawford
- Regelefterlevnadsfunktionen - Aon Global Risk Consulting
- Riskhanteringsfunktionen - Aon Global Risk Consulting

B.8 Övrig information

Ingen övrig information att rapportera.

C Riskprofil

KSFAB har valt att internt kvantifiera sina risker enligt Solvens 2-regelverkets standardformel.

Kapitalkrav (kk)	2018-12-31	2018-01-01	Förändring
Marknadsrisk	28 202	27 259	943
Motpartsrisk	9 022	9 305	-283
Skadeförsäkringsrisk	22 226	24 362	-2 136
Diversifieringsreduktion	-14 790	-14 768	-22
Summa baskapitalbehov	44 659	45 920	-1 261
Operativ risk	2 249	3 630	-1 381
Förlusttäckningskapacitet i uppskjutna skatter	-7 770	-10 901	3 131
Solvenskapitalkrav	39 333	38 649	684

C.1 Försäkringsrisk

KSFABs försäkringsrisk består av skadeförsäkringsrisk.

Oförutsedda risker kan uppstå på grund av brister vid tecknande av försäkring. Bristerna kan medföra dålig riskspridning eller för stor riskkoncentration inom vissa branscher. Bristerna kan också medföra att risker felkategoriseras och att det därmed åsätts premier som är beräknade att täcka risker av annan typ av försäkringsbestånd. En felkategorisering kan dessutom medföra felaktig återförsäkring och därmed högre självbehåll än vad som avsetts.

Skadeförsäkringsrisk (kk)	2018-12-31	2018-01-01	Förändring
Premie- och reservrisk	16 475	18 899	-2 424
Katastrofrisk	11 358	11 358	0
Total skadeförsäkringsrisk före diversifiering	27 833	30 257	-2 424
Diversifiering	-5 607	-5 895	288
Total skadeförsäkringsrisk	22 226	24 362	-2 136

Riskhanteringsfunktionen ska definiera lämpliga motåtgärder för att reducera risken när:

- De toleransnivåer som definierats i riskaptitramarna och/eller relevant styrdokument har överskridits
- En risk för minskad lönsamhet uppstår
- En händelse inträffar som riskhanteringsfunktionen uppfattar som en ökning av den risk KSFAB kan exponeras för

Dessa åtgärder omfattar motåtgärder som vidtas vid försäkringstekniska problem och/eller en överföring av risken, helt eller delvis, till tredje part. Beträffande denna sista punkt ska de åtgärder och riktlinjer som definierats i riktlinjerna för återförsäkring tillämpas.

Nämnda motåtgärder och respektive genomförandeplan ska lämnas till styrelsen för godkännande.

Kommunassurans Syd Försäkrings AB köper återförsäkring för att begränsa bolagets risker, dels för Egendomsförsäkring och dels för Ansvarsförsäkring. Upphandling sker varje år via offentligt förfarande tillsammans med en konsult. För egendomsskada var bolagets självbehåll 6 Mkr för enskild skada i intervallet 6 Mkr till 400 Mkr att jämföra med 2017 års nivå med 5 Mkr i självbehåll samt dessutom 7 Mkr för skador i intervallet 551 Mkr till 558 Mkr. För ansvarsskador var självbehållet 2 Mkr per skadehändelse och maximerat till 5 Mkr per år vilket det varit sedan 2006. Sammanlagt begränsades bolagets totala risk till 31,4 Mkr per år.

C.2 Marknadsrisk

Investeringsrisken är den risk för förlust som uppstår genom negativa förändringar och svängningar i marknadspriser på investeringar och tillgångar.

De regler för investeringar som anges i listan nedan är avsedda att styra förvaltningen av bolagets likvida tillgångar och kapitalinvesteringar.

Syftet med dessa regler är att ange mål och ramar för investeringsverksamheten, mål för finansiellt risktagande, mål för avkastning samt att garantera riskkontroll och uppföljning av investeringsverksamheten.

Ovan angiven risk omfattar bland annat:

- **Ränterisk:** förluster som uppstår på grund av negativa ränteförändringar.
- **Aktierisk:** förluster som uppstår på grund av sjunkande aktiekurser.
- **Valutarisk:** förluster som uppstår på grund av negativa valutakursförändringar.
- **Kreditrisk:** förluster på grund av att emittenten eller en långgivare går i konkurs.
- **Koncentrationsrisk:** omfattar risken för ytterligare förluster för bolaget på grund av antingen bristande spridning i tillgångsportföljen (t.ex. koncentration av investeringar i ett geografiskt område eller inom en bransch) eller stor risk för problem hos en ensam värdepappersemittent eller grupp emittenter.

KSFAB investerar sina tillgångar enligt aktsamhetsprincipen i artikel 132 i Solvens 2-direktivet.

Marknadsrisk (kk)	2018-12-31	2018-01-01	Förändring
Ränterisk	531	1 884	-1 354
Kreditrisk	27 086	22 660	4 426
Koncentrationsrisk	7 838	15 034	-7 196
Total marknadsrisk före diversifiering	35 454	39 578	-4 124
Diversifiering	-7 252	-12 320	5 067
Total marknadsrisk	28 202	27 259	943

Matchningsrisk

Matchning innebär förvaltning av finansiella investeringar på ett sådant sätt att åtgärder för tillgångar och skulder samordnas. Matchningsrisken definieras som risken för att förlust uppstår genom förhållandet mellan KSFABs tillgångar och skulder, dvs. genom en differens i penningmässigt värde eller i tid mellan flödena för tillgångar och skulder. Det kan sammanfattas som att man har misslyckat med att ha tillräckliga investeringar av lämplig natur, löptid, valuta och likviditet för att uppfylla försäkringsåtaganden när de förfaller.

C.3 Motpartsrisk

Motpartsrisken är risken att KSFAB inte får det skydd som en viss motpart lovat på grund av att denna gått i konkurs. KSFAB köper återförsäkring av en panel med internationella återförsäkrare för att begränsa sina utbetalningar i händelse av stora skador och är således exponerad för motpartsrisk.

Motpartsrisk (kkkr)	2018-12-31	2018-01-01	Förändring
Motpartsrisk	9 010	9 305	-295

C.4 Likviditetsrisk

Likviditetsrisk är risken att KSFAB, även vid solvens, inte kan realisera investeringar och/eller få fram tillräckliga medel för att uppfylla sina finansiella åtaganden när de förfaller. Investeringsportföljen ska hela tiden ha tillräcklig likviditet för att uppfylla alla rimligen förutsebara verksamhetskrav. Detta ska möjliggöras genom att portföljen struktureras på ett sådant sätt att investeringar uppfyller förutsedda kontantbehov. Eftersom alla kontantbehov inte kan förutses ska portföljen dessutom till stor del bestå av tillgångar med aktiva sekundär- eller andrahandsmarknader. Överlåtbara värdepapper kan säljas innan de förfaller för att inbringa likvida medel när så behövs för aktuella kassaflöden.

C.5 Operationella risker

Risken för förluster till följd av att interna processer och rutiner är felaktiga eller inte ändamålsenliga, mänskliga fel, felaktiga system eller externa händelser inklusive legala risker.

C.6 Övriga materiella risker

Inga övriga materiella risker att rapportera.

D Värdering för solvensändamål

D.1 Tillgångar

Tillgångar (kk)	Solvens balansräkning	Finansiell redovisning	Skillnad
Materiella anläggningstillgångar som innehas för eget bruk	329	329	0
Placeringstillgångar	171 468	171 468	0
Fordringar enligt återförsäkringsavtal från Skadeförsäkring	43 060	43 064	-4
Fordringar (kundfordringar, inte försäkring)	3 851	49 648	-45 797
Kontanter och andra likvida medel	34 548	34 548	0
Summa tillgångar	253 256	299 057	-45 801

Nedan presenteras skillnaderna mellan den finansiella redovisningen och värdering under Solvens 2. I samtliga värderingar har standardformeln använts.

- Fordringar (kundfordringar, inte försäkring), minskar i Solvens balansräkningen då dessa istället ingår i kassaflödena för beräkning av best estimate.
- Den lilla differensen för Fordringar enligt återförsäkringsavtal från Skadeförsäkring beror på diskonteringseffekter och justering för motpartsfallissemang.

D.2 Försäkringstekniska avsättningar

Försäkringstekniska avsättningar brutto (kk)	Bästa skattningen	Riskmarginal	FTA
Egendomsförsäkring	59 579	2 423	62 003
Ansvarsförsäkring	15 398	626	16 024
Skadeförsäkring	74 977	3 050	78 027

De försäkringstekniska avsättningarna (FTA) värderas per klass, enligt tabellen ovan, och består av bästa skattningen och riskmarginal. Riskmarginalen beräknas enligt metod 3.

Försäkringstekniska avsättningar brutto (kk)	Solvens balansräkning	Finansiell redovisning	Skillnad
Skadeförsäkring	78 027	91 808	-13 781

Skillnaden i total FTA mellan Solvens balansräkningen och den finansiella redovisningen är att premiereserver beläggs med samma skadeprocentantagande som under beräkningen av IBNR. Premiereserven antogs påverkas av framtida kassaflöden av iklädd försäkringsrisk under en diskonteringsperiod framåt. Värderingen av premiereserven var vid årets början utan skadeprocentantaganden, framtida kassaflöden utöver bokade reserver har även införts under året.

D.3 Övriga skulder

Övriga skulder (kk)	Solvens balansräkning	Finansiell redovisning	Skillnad
Uppskjutna skatteskulder	7 770	-1 496	9 265
Försäkringsskulder och skulder till förmedlare	6 027	6 027	0
Återförsäkringsskulder	17 325	0	17 325
Skulder (leverantörsskulder, inte försäkring)	16 209	16 209	0
Övriga skulder	18 088	63 884	-45 797
Summa övriga skulder	65 418	84 625	-19 207

Nedan presenteras skillnaderna mellan den finansiella redovisningen och värdering under Solvens 2. I samtliga värderingar har standardformeln använts.

- Uppskjutna skatteskulder värderas i solvensbalansräkningen som 22% av säkerhetsreserv + 22% av omvärderingseffekterna från finansiella redovisningen.
- Återförsäkringsskulder tas av redovisningstekniska skäl inte upp i den finansiella redovisningen.

D.4 Alternativa metoder för värdering

Inga alternativa metoder för värdering har använts.

D.5 Övrigt om värdering

Ingen övrig information.

E Finansiering

E.1 Kapitalbas

Kapitalbas (kk)	2018-12-31	2018-01-01	Förändring
Eget Kapital	77 280	77 280	0
Avstämningsreserven	32 531	44 289	-11 758
Total kapitalbas	109 810	121 569	-11 758

Avstämningsreserven består av balanserade vinstmedel samt omvärderingseffekter mellan den finansiella redovisningen och solvensbalansräkningen

Förändringar i kapitalbas under redovisningsperioden (kk)	
Medräkningsbar kapitalbas för täckning av solvenskapitalkravet 2018-01-01	121 569
Förändring i överskott av tillgångar mot skulder enligt årsredovisningen	12 832
Förändring av Solvens II-omvärderingen av överskott av tillgångar mot skulder	-24 591
Medräkningsbar kapitalbas för täckning av solvenskapitalkravet 2018-12-31	109 810

Kapitalbasen hos KSFAB består av primärkapital, klassificerad som nivå 1-kapital, och utgörs av inbetalt aktiekapital och tillhörande överkursfond samt avstämningsreserv, inklusive säkerhetsreserv.

E.2 Solvenskapitalkrav och minimikapitalkrav

Kapitalkrav (kk)	2018-12-31	2018-01-01	Förändring
Marknadsrisk	28 202	27 259	943
Motpartsrisk	9 022	9 305	-283
Skadeförsäkringsrisk	22 226	24 362	-2 136
Diversifieringsreduktion	-14 790	-14 768	-22
Summa baskapitalbehov	44 659	45 920	-1 261
Operativ risk	2 249	3 630	-1 381
Förlusttäckningskapacitet i uppskjutna skatter	-7 770	-10 901	3 131
Solvenskapitalkrav	39 333	38 649	684
Minimikapitalkrav	38 486	36 044	2 442
Kapitalbas	109 810	121 569	-11 758
SCR-kvot	279%	315%	-35%

E.3 Användning av undergruppen för durationsbaserad aktiekursrisk vid beräkning av solvenskapitalkravet.

Används inte av KSFAB.

E.4 Skillnader mellan standardformen och använda interna modeller

Interna modeller används inte av KSFAB.

E.5 Överträdelse av minimikapitalkravet och solvenskapitalkravet

Inga överträdelser av kapitalkraven.

E.6 Övrig information

Ingen övrig information att rapportera.

Bilaga 1: Protokoll

Bilaga 2: QRT templates

S.02.01.02

Balansräkning

Tillgångar		Solvens II-värde
		C0010
Immateriella tillgångar	R0030	0
Uppskjutna skattefordringar	R0040	0
Överskott av pensionsförmåner	R0050	0
Materiella anläggningstillgångar som innehas för eget bruk	R0060	329
Placeringstillgångar (andra än tillgångar som innehas för index- och	R0070	171 468
Fastighet (annat än för eget bruk)	R0080	0
Innehav i anknutna företag, inklusive intressebolag	R0090	0
Aktier	R0100	0
Aktier - börsnoterade	R0110	0
Aktier - icke börsnoterade	R0120	0
Obligationer	R0130	171 468
Statsobligationer	R0140	7 072
Företagsobligationer	R0150	114 883
Strukturerade produkter	R0160	49 514
Värdepapperiserade lån och lån med ställda säkerheter	R0170	0
Investeringsfonder	R0180	0
Derivat	R0190	0
Banktillgodohavanden som inte är likvida medel	R0200	0
Övriga investeringar	R0210	0
Tillgångar som innehas för index-reglerade avtal och	R0220	0
Lån och hypotekslån	R0230	0
Lån på försäkringsbrev	R0240	0
Lån och hypotekslån till fysiska personer	R0250	0
Andra lån och hypotekslån	R0260	0
Fordringar enligt återförsäkringsavtal från:	R0270	43 060
Skadeförsäkring och sjukförsäkring som liknar skadeförsäkring	R0280	43 060
Skadeförsäkring exklusive sjukförsäkring	R0290	43 060
Sjukförsäkring som liknar skadeförsäkring	R0300	0
Livförsäkring och sjukförsäkring som liknar livförsäkring, exklusive	R0310	0
sjukförsäkring samt index- och fondförsäkringsavtal		
Sjukförsäkring som liknar livförsäkring	R0320	0
Livförsäkring exklusive sjukförsäkring samt index- och	R0330	0
Livförsäkring med indexreglerade förmåner och fondförsäkring	R0340	0
Depåer hos företag som avgivit återförsäkring	R0350	0
Försäkringsfordringar och fordringar på förmedlare	R0360	0
Återförsäkringsfordringar	R0370	0
Fordringar (kundfordringar, inte försäkring)	R0380	3 851
Egna aktier (direkt innehav)	R0390	0
Fordringar avseende primärkapitalposter eller garantikapital som	R0400	0
Kontanter och andra likvida medel	R0410	34 548
Övriga tillgångar som inte visas någon annanstans	R0420	0
Summa tillgångar	R0500	253 256

Skulder		
Försäkringstekniska avsättningar – skadeförsäkring	R0510	78 027
Försäkringstekniska avsättningar – skadeförsäkring (exklusive sjukförsäkring)	R0520	78 027
Försäkringstekniska avsättningar beräknade som helhet	R0530	0
Bästa skattning	R0540	74 977
Riskmarginal	R0550	3 050
Försäkringstekniska avsättningar – sjukförsäkring (liknande skadeförsäkring)	R0560	0
Försäkringstekniska avsättningar beräknade som helhet	R0570	0
Bästa skattning	R0580	0
Riskmarginal	R0590	0
Försäkringstekniska avsättningar – livförsäkring (exklusive indexreglerade avtal och fondförsäkringsavtal)	R0600	0
Försäkringstekniska avsättningar – sjukförsäkring (liknande)	R0610	0
Försäkringstekniska avsättningar beräknade som helhet	R0620	0
Bästa skattning	R0630	0
Riskmarginal	R0640	0
Försäkringstekniska avsättningar – livförsäkring (exklusive sjukförsäkring samt indexreglerade avtal och fondförsäkringsavtal)	R0650	0
Försäkringstekniska avsättningar beräknade som helhet	R0660	0
Bästa skattning	R0670	0
Riskmarginal	R0680	0
Försäkringstekniska avsättningar – indexreglerade avtal och fondförsäkringsavtal	R0690	0
Försäkringstekniska avsättningar beräknade som helhet	R0700	0
Bästa skattning	R0710	0
Riskmarginal	R0720	0
Eventualförpliktelser	R0740	0
Andra avsättningar än försäkringstekniska avsättningar	R0750	0
Pensionsåtaganden	R0760	0
Depåer från återförsäkrare	R0770	0
Uppskjutna skatteskulder	R0780	7 770
Derivat	R0790	0
Skulder till kreditinstitut	R0800	0
Andra finansiella skulder än skulder till kreditinstitut	R0810	0
Försäkringsskulder och skulder till förmedlare	R0820	6 027
Återförsäkringsskulder	R0830	17 325
Skulder (leverantörsskulder, inte försäkring)	R0840	16 209
Efterställda skulder	R0850	0
Efterställda skulder som inte ingår i primärkapitalet	R0860	0
Efterställda skulder som ingår i primärkapitalet	R0870	0
Övriga skulder som inte visas någon annanstans	R0880	18 088
Summa skulder	R0900	143 446
Belopp med vilket tillgångar överskrider skulder	R1000	109 810

S.05.01.02

Premier, ersättningar och kostnader per affärsgrän

	Affärsgrän för: skadeförsäkring och återförsäkringsförpliktelser (direkt försäkring och beviljad proportionell återförsäkring)																		
	Sjukvårdsförsäkring		Försäkring avseende inkomstskydd		Trygghetsförsäkring vid arbetskada		Ansvarsförsäkring för motorfordon		Övrig motorfordonsförsäkring		Sjö-, luftfarts- och transportförsäkring		Försäkring mot brand och annan skada på egendom		Allmän ansvarsförsäkring		Kredit- och borgensförsäkring		
	C0010		C0020		C0030		C0040		C0050		C0060		C0070		C0080		C0090		
	Premieinkomst																		
Brutto – direkt försäkring	R0110	0	0	0	0	0	0	0	0	0	0	0	49 832	12 458	0	0	0	0	0
Brutto – mottagen proportionell återförsäkring	R0120	0	0	0	0	0	0	0	0	0	0	0	0	0	0	0	0	0	0
Brutto – mottagen icke-proportionell återförsäkring	R0130	0	0	0	0	0	0	0	0	0	0	0	0	0	0	0	0	0	0
Återförsäkrarens andel	R0140	0	0	0	0	0	0	0	0	0	0	0	17 847	4 462	0	0	0	0	0
Netto	R0200	0	0	0	0	0	0	0	0	0	0	0	31 985	7 996	0	0	0	0	0
	Intjänade premier																		
Brutto – direkt försäkring	R0210	0	0	0	0	0	0	0	0	0	0	0	49 643	12 411	0	0	0	0	0
Brutto – mottagen proportionell återförsäkring	R0220	0	0	0	0	0	0	0	0	0	0	0	0	0	0	0	0	0	0
Brutto – mottagen icke-proportionell återförsäkring	R0230	0	0	0	0	0	0	0	0	0	0	0	0	0	0	0	0	0	0
Återförsäkrarens andel	R0240	0	0	0	0	0	0	0	0	0	0	0	17 847	4 462	0	0	0	0	0
Netto	R0300	0	0	0	0	0	0	0	0	0	0	0	31 797	7 949	0	0	0	0	0
	Inträffade skadekostnader																		
Brutto – direkt försäkring	R0310	0	0	0	0	0	0	0	0	0	0	0	-11 154	3 761	0	0	0	0	0
Brutto – mottagen proportionell återförsäkring	R0320	0	0	0	0	0	0	0	0	0	0	0	0	0	0	0	0	0	0
Brutto – mottagen icke-proportionell återförsäkring	R0330	0	0	0	0	0	0	0	0	0	0	0	0	0	0	0	0	0	0
Återförsäkrarens andel	R0340	0	0	0	0	0	0	0	0	0	0	0	-50 318	-3 800	0	0	0	0	0
Netto	R0400	0	0	0	0	0	0	0	0	0	0	0	39 164	7 561	0	0	0	0	0
	Ändringar inom övriga avsättningar																		
Brutto – direkt försäkring	R0410	0	0	0	0	0	0	0	0	0	0	0	0	0	0	0	0	0	0
Brutto – mottagen proportionell återförsäkring	R0420	0	0	0	0	0	0	0	0	0	0	0	0	0	0	0	0	0	0
Brutto – mottagen icke-proportionell återförsäkring	R0430	0	0	0	0	0	0	0	0	0	0	0	0	0	0	0	0	0	0
Återförsäkrarens andel	R0440	0	0	0	0	0	0	0	0	0	0	0	0	0	0	0	0	0	0
Netto	R0500	0	0	0	0	0	0	0	0	0	0	0	0	0	0	0	0	0	0
Uppkomna kostnader	R0550	0	0	0	0	0	0	0	0	0	0	0	7 526	2 506	0	0	0	0	0
Övriga kostnader	R1200	0	0	0	0	0	0	0	0	0	0	0	0	0	0	0	0	0	0
Totala kostnader	R1300	0	0	0	0	0	0	0	0	0	0	0	0	0	0	0	0	0	0

	Affärsgrän för: skadeförsäkring och återförsäkringsförpliktelser (direkt försäkring och beviljad proportionell återförsäkring)						Affärsgrän för: mottagen icke-proportionell återförsäkring			Totalt		
	Rättskydds-försäkring		Assistansförsäkring		Försäkring mot ekonomiska förluster av olika slag		Sjukförsäkring	Olycksfall	Sjöfart, luftfart, transport	C0160	C0200	
	C0100		C0110		C0120		C0130	C0140	C0150			
	Premieinkomst											
Brutto – direkt försäkring	R0110	0	0	0	0	0	0	0	0	0	0	62 290
Brutto – mottagen proportionell återförsäkring	R0120	0	0	0	0	0	0	0	0	0	0	0
Brutto – mottagen icke-proportionell återförsäkring	R0130	0	0	0	0	0	0	0	0	0	0	0
Återförsäkrarens andel	R0140	0	0	0	0	0	0	0	0	0	0	22 308
Netto	R0200	0	0	0	0	0	0	0	0	0	0	39 982
	Intjänade premier											
Brutto – direkt försäkring	R0210	0	0	0	0	0	0	0	0	0	0	62 054
Brutto – mottagen proportionell återförsäkring	R0220	0	0	0	0	0	0	0	0	0	0	0
Brutto – mottagen icke-proportionell återförsäkring	R0230	0	0	0	0	0	0	0	0	0	0	0
Återförsäkrarens andel	R0240	0	0	0	0	0	0	0	0	0	0	22 308
Netto	R0300	0	0	0	0	0	0	0	0	0	0	39 746
	Inträffade skadekostnader											
Brutto – direkt försäkring	R0310	0	0	0	0	0	0	0	0	0	0	-7 393
Brutto – mottagen proportionell återförsäkring	R0320	0	0	0	0	0	0	0	0	0	0	0
Brutto – mottagen icke-proportionell återförsäkring	R0330	0	0	0	0	0	0	0	0	0	0	0
Återförsäkrarens andel	R0340	0	0	0	0	0	0	0	0	0	0	-54 118
Netto	R0400	0	0	0	0	0	0	0	0	0	0	46 725
	Ändringar inom övriga avsättningar											
Brutto – direkt försäkring	R0410	0	0	0	0	0	0	0	0	0	0	0
Brutto – mottagen proportionell återförsäkring	R0420	0	0	0	0	0	0	0	0	0	0	0
Brutto – mottagen icke-proportionell återförsäkring	R0430	0	0	0	0	0	0	0	0	0	0	0
Återförsäkrarens andel	R0440	0	0	0	0	0	0	0	0	0	0	0
Netto	R0500	0	0	0	0	0	0	0	0	0	0	0
Uppkomna kostnader	R0550	0	0	0	0	0	0	0	0	0	0	10 032
Övriga kostnader	R1200	0	0	0	0	0	0	0	0	0	0	0
Totala kostnader	R1300	0	0	0	0	0	0	0	0	0	0	10 032

S.05.02.01

Premier, ersättningar och kostnader per land

		De fem länder där bruttopremieinkomsterna är högst – skadeförsäkringsättaganden				De fem länder där bruttopremieinkomsterna är högst och hemland
		Hemland				
		C0010	C0020	C0030	C0040	C0070
	R0010					
		C0080	C0090	C0100		C0140
		Premieinkomst				
Brutto – direkt försäkring	R0110	62 290	0	0	0	62 290
Brutto – mottagen proportionell återförsäkring	R0120	0	0	0	0	0
Brutto – mottagen icke-proportionell återförsäkring	R0130	0	0	0	0	0
Återförsäkrarens andel	R0140	22 308	0	0	0	22 308
Netto	R0200	39 982	0	0	0	39 982
		Intjänade premier				
Brutto – direkt försäkring	R0210	62 054	0	0	0	62 054
Brutto – mottagen proportionell återförsäkring	R0220	0	0	0	0	0
Brutto – mottagen icke-proportionell återförsäkring	R0230	0	0	0	0	0
Återförsäkrarens andel	R0240	22 308	0	0	0	22 308
Netto	R0300	39 746	0	0	0	39 746
		Inträffade skadekostnader				
Brutto – direkt försäkring	R0310	-7 393	0	0	0	-7 393
Brutto – mottagen proportionell återförsäkring	R0320	0	0	0	0	0
Brutto – mottagen icke-proportionell återförsäkring	R0330	0	0	0	0	0
Återförsäkrarens andel	R0340	-54 118	0	0	0	-54 118
Netto	R0400	46 725	0	0	0	46 725
		Ändringar inom övriga avsättningar				
Brutto – direkt försäkring	R0410	0	0	0	0	0
Brutto – mottagen proportionell återförsäkring	R0420	0	0	0	0	0
Brutto – mottagen icke-proportionell återförsäkring	R0430	0	0	0	0	0
Återförsäkrarens andel	R0440	0	0	0	0	0
Netto	R0500	0	0	0	0	0
Uppkomna kostnader	R0550	10 032	0	0	0	10 032
Övriga kostnader	R1200	0	0	0	0	0
Totala kostnader	R1300	10 032	0	0	0	10 032

S.17.01.02

Försäkringstekniska avsättningar, skadeförsäkring

	Direkt försäkring och mottagen proportionell återförsäkring									
		Sjukvårdsförsäkring	Försäkring avseende inkomstskydd	Trygghetsförsäkring vid arbetsskada	Ansvarsförsäkring för motorfordon	Övrig motorfordonsförsäkring	Sjö-, luftfarts- och transportförsäkring	Försäkring mot brand och annan skada på egendom	Allmän ansvarsförsäkring	Kredit- och borgensförsäkring
		C0020	C0030	C0040	C0050	C0060	C0070	C0080	C0090	C0100
Försäkringstekniska avsättningar beräknade som helhet	R0010	0	0	0	0	0	0	0	0	0
Totala medel som kan återkrävas enligt återförsäkring/från specialföretag och finansiell återförsäkring efter anpassning för förväntade förluster till följd av motpartsfallissemang associerat med återförsäkring som helhet	R0050	0	0	0	0	0	0	0	0	0
Försäkringstekniska avsättningar beräknade som summan av bästa skattning och riskmarginal										
Bästa skattning										
Premieavsättningar										
Brutto	R0060	0	0	0	0	0	0	-10 418	-2 438	0
Totala medel som kan återkrävas enligt återförsäkring/från specialföretag och finansiell återförsäkring efter anpassning för förväntade förluster till följd av motpartsfallissemang	R0140	0	0	0	0	0	0	0	0	0
Bästa skattning av premieavsättningar netto	R0150	0	0	0	0	0	0	-10 418	-2 438	0
Skadeavsättningar										
Brutto	R0160	0	0	0	0	0	0	69 997	17 836	0
Totala medel som kan återkrävas enligt återförsäkring/från specialföretag och finansiell återförsäkring efter anpassning för förväntade förluster till följd av motpartsfallissemang	R0240	0	0	0	0	0	0	40 650	2 409	0
Bästa skattning av skadeavsättningar netto	R0250	0	0	0	0	0	0	29 347	15 427	0
Bästa skattning totalt – brutto	R0260	0	0	0	0	0	0	59 579	15 398	0
Bästa skattning totalt – netto	R0270	0	0	0	0	0	0	18 929	12 989	0
Riskmarginal	R0280	0	0	0	0	0	0	2 423	626	0
Belopp avseende övergångsätgärden för försäkringstekniska avsättningar										
Försäkringstekniska avsättningar beräknade som helhet	R0290	0	0	0	0	0	0	0	0	0
Bästa skattning	R0300	0	0	0	0	0	0	0	0	0
Riskmarginal	R0310	0	0	0	0	0	0	0	0	0
Försäkringstekniska avsättningar – totalt										
Försäkringstekniska avsättningar – totalt	R0320	0	0	0	0	0	0	62 003	16 024	0
Totala medel som kan återkrävas enligt återförsäkringsavtal/från specialföretag och finansiell återförsäkring efter anpassning för förväntade förluster till följd av motpartsfallissemang – totalt	R0330	0	0	0	0	0	0	40 650	2 409	0
Försäkringstekniska avsättningar minus medel som kan återkrävas från återförsäkring specialföretag och finansiell återförsäkring – totalt	R0340	0	0	0	0	0	0	21 352	13 615	0

		Direkt försäkring och mottagen proportionell återförsäkring			Beviljad icke-proportionell återförsäkring				Total skadeförsäkringsförpliktelse
		Rättsskydds försäkring	Assistansförsäkring	Försäkring mot ekonomiska förluster av olika slag	Icke-proportionell sjukåterförsäkring	Icke-proportionell olycksfallsåterförsäkring	Icke-proportionell sjö-, luftfarts- och transportåterförsäkring	Icke-proportionell egendomsåterförsäkring	
		C0110	C0120	C0130	C0140	C0150	C0160	C0170	
Försäkringstekniska avsättningar beräknade som helhet	R0010	0	0	0	0	0	0	0	0
Totala medel som kan återkrävas enligt återförsäkring/från specialföretag och finansiell återförsäkring efter anpassning för förväntade förluster till följd av motpartsfallissemang associerat med återförsäkring som helhet	R0050	0	0	0	0	0	0	0	0
Försäkringstekniska avsättningar beräknade som summan av bästa skattning och riskmarginal									
Bästa skattning									
Premieavsättningar									
Brutto	R0060	0	0	0	0	0	0	0	-12 856
Totala medel som kan återkrävas enligt återförsäkring/från specialföretag och finansiell återförsäkring efter anpassning för förväntade förluster till följd av motpartsfallissemang	R0140	0	0	0	0	0	0	0	0
Bästa skattning av premieavsättningar netto	R0150	0	0	0	0	0	0	0	-12 856
Skadeavsättningar									
Brutto	R0160	0	0	0	0	0	0	0	87 833
Totala medel som kan återkrävas enligt återförsäkring/från specialföretag och finansiell återförsäkring efter anpassning för förväntade förluster till följd av motpartsfallissemang	R0240	0	0	0	0	0	0	0	43 060
Bästa skattning av skadeavsättningar netto	R0250	0	0	0	0	0	0	0	44 773
Bästa skattning totalt – brutto	R0260	0	0	0	0	0	0	0	74 977
Bästa skattning totalt – netto	R0270	0	0	0	0	0	0	0	31 918
Riskmarginal	R0280	0	0	0	0	0	0	0	3 050
Belopp avseende övergångsgården för försäkringstekniska avsättningar									
Försäkringstekniska avsättningar beräknade som helhet	R0290	0	0	0	0	0	0	0	0
Bästa skattning	R0300	0	0	0	0	0	0	0	0
Riskmarginal	R0310	0	0	0	0	0	0	0	0
Försäkringstekniska avsättningar – totalt									
Försäkringstekniska avsättningar – totalt	R0320	0	0	0	0	0	0	0	78 027
Totala medel som kan återkrävas enligt återförsäkringsavtal/från specialföretag och finansiell återförsäkring efter anpassning för förväntade förluster till följd av motpartsfallissemang – totalt	R0330	0	0	0	0	0	0	0	43 060
Försäkringstekniska avsättningar minus medel som kan återkrävas från återförsäkring specialföretag och finansiell återförsäkring – totalt	R0340	0	0	0	0	0	0	0	34 967

S.19.01.21

Skadeförsäkringsersättningar

Total skadeförsäkringsverksamhet

Skadeår/försäkringsår	Z0010	Skadeår
-----------------------	-------	---------

Utbetalda försäkringsersättningar brutto (ej ackumulerade)
(absolut belopp)

	År	Utvecklingsår											Under innevarande år C0170	Summan av år (ackumulerad) C0180			
		0	1	2	3	4	5	6	7	8	9	10 & +					
		C0010	C0020	C0030	C0040	C0050	C0060	C0070	C0080	C0090	C0100	C0110					
Föregående	R0100	0	0	0	0	0	0	0	0	0	0	0	0	R0100	0	0	
N-9	R0160	0	0	0	0	0	0	0	0	0	0	0	0	R0160	0	0	
N-8	R0170	0	0	0	0	0	0	0	97	7 797	0	0	0	R0170	0	0	
N-7	R0180	0	0	0	0	0	0	1 393	0	0	0	0	0	R0180	0	7 894	
N-6	R0190	0	0	0	0	0	0	0	0	0	0	0	0	R0190	0	1 393	
N-5	R0200	0	0	0	0	0	0	0	0	0	0	0	0	R0200	0	0	
N-4	R0210	0	0	9 725	369	0	0	0	0	0	0	0	0	R0210	0	0	
N-3	R0220	0	10 090	2 926	-2 000	0	0	0	0	0	0	0	0	R0220	0	10 093	
N-2	R0230	3 170	4 436	32 583	0	0	0	0	0	0	0	0	0	R0230	-2 000	11 016	
N-1	R0240	3 725	23 222	0	0	0	0	0	0	0	0	0	0	R0240	32 583	40 189	
N	R0250	2 731	0	0	0	0	0	0	0	0	0	0	0	R0250	23 222	26 947	
														Totalt	R0260	53 804	97 532

Odiskonterad bästa skattning av skadeavsättningar brutto
(absolut belopp)

	År	Utvecklingsår											Årets slut (diskonterade data) C0360			
		0	1	2	3	4	5	6	7	8	9	10 & +				
		C0200	C0210	C0220	C0230	C0240	C0250	C0260	C0270	C0280	C0290	C0300				
Föregående	R0100	0	0	0	0	0	0	0	0	0	0	0	0	R0100	0	
N-9	R0160	0	0	0	0	0	0	0	0	123	0	0	0	R0160	0	
N-8	R0170	0	0	0	0	0	0	0	8 100	104	104	0	0	R0170	103	
N-7	R0180	0	0	0	0	0	0	165	0	0	0	0	0	R0180	0	
N-6	R0190	0	0	0	0	228	0	228	0	0	0	0	0	R0190	226	
N-5	R0200	0	0	0	1 196	633	425	0	0	0	0	0	0	R0200	421	
N-4	R0210	0	0	3 181	1 356	905	0	0	0	0	0	0	0	R0210	899	
N-3	R0220	0	11 710	5 804	2 636	0	0	0	0	0	0	0	0	R0220	2 628	
N-2	R0230	63 564	52 961	5 805	0	0	0	0	0	0	0	0	0	R0230	5 764	
N-1	R0240	92 609	62 079	0	0	0	0	0	0	0	0	0	0	R0240	62 042	
N	R0250	15 785	0	0	0	0	0	0	0	0	0	0	0	R0250	15 749	
														Totalt	R0260	87 833

S.23.01.01

Kapitalbas

		Totalt	Nivå 1 – utan begränsningar	Nivå 1 – begränsad	Nivå 2	Nivå 3
		C0010	C0020	C0030	C0040	C0050
Primärkapital före avdrag för ägarintressen i andra finansiella sektorer enligt artikel 68 i delegerade förordning (EU) nr 2015/35						
Stamaktiekapital (egna aktier brutto)	R0010	72 568	72 568	0	0	0
Överkursfond relaterad till stamaktiekapital	R0030	4 712	4 712	0	0	0
Garantikapital, medlemsavgifter eller motsvarande primärkapitalpost för ömsesidiga och liknande företag	R0040	0	0	0	0	0
Efterställda medlemskonton	R0050	0	0	0	0	0
Överskottsmedel	R0070	0	0	0	0	0
Preferensaktier	R0090	0	0	0	0	0
Överkursfond relaterad till preferensaktier	R0110	0	0	0	0	0
Avstämningsreserv	R0130	32 531	32 531	0	0	0
Efterställda skulder	R0140	0	0	0	0	0
Ett belopp som är lika med värdet av uppskjutna skattefordringar netto	R0160	0	0	0	0	0
Andra kapitalbasposter som godkänts av tillsynsmyndigheten som primärkapital som ej specificeras ovan	R0180	0	0	0	0	0
Kapitalbas från den finansiella redovisningen som inte bör ingå i avstämningsreserven och inte uppfyller kriterierna för att klassificeras som kapitalbas enligt Solvens II						
Kapitalbas från den finansiella redovisningen som inte bör ingå i avstämningsreserven och inte uppfyller kriterierna för att klassificeras som kapitalbas enligt Solvens II	R0220	0	0	0	0	0
Avdrag						
Avdrag för ägarintressen i finansinstitut och kreditinstitut	R0230	0	0	0	0	0
Totalt primärkapital efter avdrag	R0290	109 810	109 810	0	0	0
Tilläggskapital						
Obetalt och ej infordrat garantikapital inlösningsbart på begäran	R0300	0	0	0	0	0
Obetalt och ej infordrat garantikapital, obetalda och ej infordrade medlemsavgifter eller motsvarande primärkapitalpost för ömsesidiga och liknande företag, som kan inlösas på begäran	R0310	0	0	0	0	0
Obetalda och ej infordrade preferensaktier inlösningsbara på begäran	R0320	0	0	0	0	0
Ett rättsligt bindande åtagande att på begäran teckna och betala för efterställda skulder	R0330	0	0	0	0	0
Bankkreditiv och garantier enligt artikel 96.2 i direktiv 2009/138/EG	R0340	0	0	0	0	0
Andra bankkreditiv och garantier än enligt artikel 96.2 i direktiv 2009/138/EG	R0350	0	0	0	0	0
Framtida fodran av ytterligare bidrag från medlemmar enligt artikel 96.3 första stycket i direktiv 2009/138/EG	R0360	0	0	0	0	0
Framtida fodran av ytterligare bidrag från medlemmar- andra än enligt artikel 96.3 första stycket i direktiv 2009/138/EG	R0370	0	0	0	0	0
Annat tilläggskapital	R0390	0	0	0	0	0
Sammanlagt tilläggskapital	R0400	0	0	0	0	0
Tillgänglig och medräkningsbar kapitalbas						
Total tillgänglig kapitalbas för att täcka solvenskapitalkravet	R0500	109 810	109 810	0	0	0
Total tillgänglig kapitalbas för att täcka minimikapitalkravet	R0510	109 810	109 810	0	0	0
Total medräkningsbar kapitalbas för att täcka solvenskapitalkravet	R0540	109 810	109 810	0	0	0
Total medräkningsbar kapitalbas för att täcka minimikapitalkravet	R0550	109 810	109 810	0	0	0
Solvenskapitalkrav	R0580	39 333	0	0	0	0
Minimikapitalkrav	R0600	38 486	0	0	0	0
Medräkningsbar kapitalbas i förhållande till solvenskapitalkrav	R0620	279%	0	0	0	0
Medräkningsbar kapitalbas i förhållande till minimikapitalkrav	R0640	285%	0	0	0	0

Avstämningsreserv		C0060
Belopp med vilket tillgångar överskrider skulder	R0700	109 810
Egna aktier (som innehas direkt och indirekt)	R0710	0
Förutsebara utdelningar, utskiftningar och avgifter	R0720	0
Andra primärkapitalposter	R0730	77 280
Justering för kapitalbasposter med begränsningar med avseende på matchningsjusteringsportföljer och separata fonder	R0740	0
Avstämningsreserv	R0760	32 531
Förväntade vinster		
Förväntade vinster som ingår i framtida premier – livförsäkringsverksamhet	R0770	0
Förväntade vinster som ingår i framtida premier – skadeförsäkringsverksamhet	R0780	0
Totala förväntade vinster som ingår i framtida premier	R0790	0

S.25.01.21

Solvenskapitalkrav – för företag som omfattas av standardformeln

		Solvenskapitalkrav brutto	Företagsspecifika parametrar	Förenklingar
		C0110	C0090	C0100
Marknadsrisk	R0010	28 202		None
Motpartsrisk	R0020	9 022		
Teckningsrisk för livförsäkring	R0030	0	None	None
Teckningsrisk för sjukförsäkring	R0040	0	None	None
Teckningsrisk för skadeförsäkring	R0050	22 226	None	None
Diversifiering	R0060	-14 596		
Immateriell tillgångsrisk	R0070	0		
Primärt solvenskapitalkrav	R0100	44 854		

Beräkning av solvenskapitalkrav		C0100
Operativ risk	R0130	2 249
Förlusttäckningskapacitet i försäkringstekniska avsättningar	R0140	0
Förlusttäckningskapacitet i uppskjutna skatter	R0150	-7 770
Kapitalkrav för verksamhet som drivs i enlighet med art. 4 i direktiv 2003/41/EG	R0160	0
Solvenskapitalkrav exklusive kapitaltillägg	R0200	39 333
Kapitaltillägg redan infört	R0210	0
Solvenskapitalkrav	R0220	39 333
Övrig information om solvenskapitalkrav		
Kapitalkrav för undergruppen för durationsbaserad aktiekursrisk	R0400	0
Totalt belopp för teoretiska solvenskapitalkrav för återstående del	R0410	0
Totalt belopp för teoretiskt solvenskapitalkrav för separata fonder	R0420	0
Totalt belopp för teoretiskt solvenskapitalkrav för matchningsjusteringsportföljer	R0430	0
Diversifieringseffekter till följd av aggregering av nSCR separata fonder för artikel 304	R0440	0

S.28.01.01

Minimikapitalkrav – enbart livförsäkrings- eller enbart skadeförsäkrings- eller skadeåterförsäkringsverksamhet
 Linjär formelkomponent för försäkrings- och återförsäkringsförpliktelser för skadeförsäkring

		C0010
Minimikapitalkrav_v Resultat	R0010	6 564

		Bästa skattning och försäkringstekniska avsättningar netto (efter återförsäkring/specialföretag) beräknade som helhet	Premieinkomst netto (efter återförsäkring) under de senaste 12 månaderna
		C0020	C0030
Sjukvårdsförsäkring och proportionell återförsäkring	R0020	0	0
Försäkring avseende inkomstskydd och proportionell återförsäkring	R0030	0	0
Trygghetsförsäkring vid arbetsskada och proportionell återförsäkring	R0040	0	0
Ansvarsförsäkring för motorfordon och proportionell återförsäkring	R0050	0	0
Övrig motorfordonsförsäkring och proportionell återförsäkring	R0060	0	0
Sjö-, luftfarts- och transportförsäkring och proportionell återförsäkring	R0070	0	0
Försäkring mot brand och annan skada på egendom och proportionell återförsäkring	R0080	18 929	31 985
Allmän ansvarsförsäkring och proportionell återförsäkring	R0090	12 989	7 996
Kredit- och borgensförsäkring och proportionell återförsäkring	R0100	0	0
Rättsskyddsförsäkring och proportionell återförsäkring	R0110	0	0
Assistansförsäkring och proportionell återförsäkring	R0120	0	0
Försäkring mot ekonomiska förluster av olika slag och proportionell återförsäkring	R0130	0	0
Icke-proportionell sjukåterförsäkring	R0140	0	0
Icke-proportionell olycksfallsåterförsäkring	R0150	0	0
Icke-proportionell sjö-, luftfarts- och transportåterförsäkring	R0160	0	0
Icke-proportionell egendomsåterförsäkring	R0170	0	0

Övergripande beräkning av minimikapitalkrav

		C0070
Linjärt minimikapitalkrav	R0300	6 564
Solvenskapitalkrav	R0310	39 333
Högsta minimikapitalkrav	R0320	17 700
Lägsta minimikapitalkrav	R0330	9 833
Kombinerat minimikapitalkrav	R0340	9 833
Tröskelvärde för minimikapitalkrav	R0350	38 486
Minimikapitalkrav	R0400	38 486